

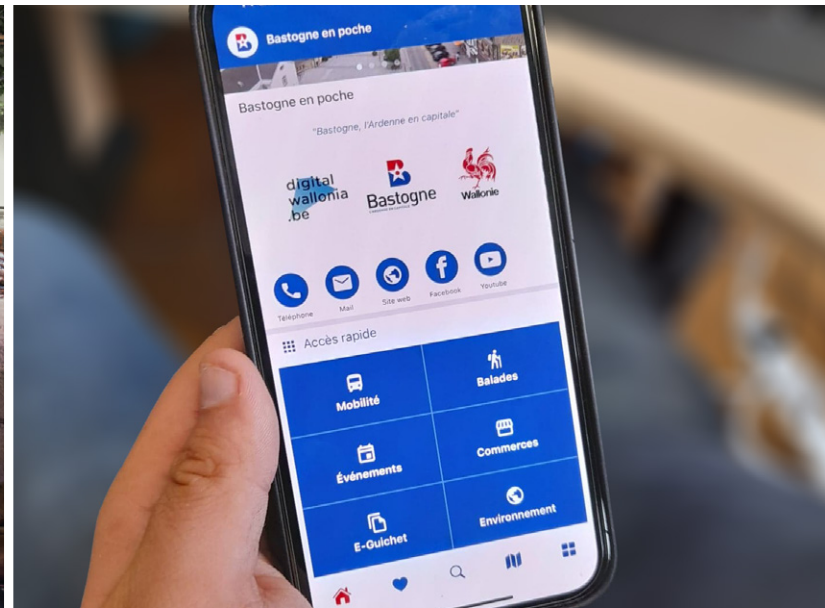
VOTRE BULLETIN COMMUNAL
D'INFORMATION **PRINTEMPS 2022**



VOTRE **POUVOIR D'ACHAT** AU CŒUR DES COMBATS !

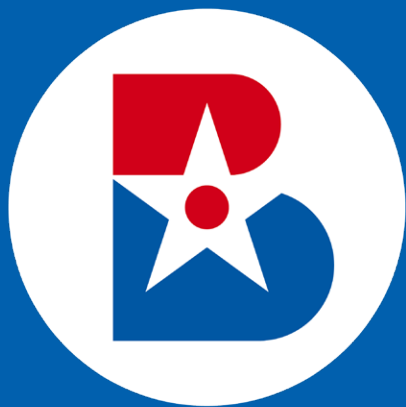


UN **NOUVEAU PÔLE PÉDAGOGIQUE**
AU BASTOGNE WAR MUSEUM



BASTOGNE, **SMART CITY** !





ADMINISTRATION COMMUNALE DE BASTOGNE

Rue du Vivier, 58 - 6600 BASTOGNE
+32(0)61 24 09 00 - info@bastogne.be
www.bastogne.be

Suivez-nous sur les réseaux sociaux !



Éditeur responsable

Ville de Bastogne
Kévin GUEIBE - Directeur général

Rédaction et montage

Service Communication : 061 24 09 34
communication@bastogne.be

Cette brochure est imprimée sur du papier 100% recyclé !

SOMMAIRE

- p. 4-8** **Pouvoir d'achat** • Soutenir votre pouvoir d'achat, un engagement !
- p. 9** **P'tibus** • L'essayer, c'est l'adopter !
- p. 10-11** **Ukraine** • Bastogne solidaire, comme toujours !
- p. 12-13** **Cohésion sociale** • Zoom sur la charte "Ville amie démente"
- p. 14** **Centre sportif** • Francis DISLAIRE passe le flambeau
- p. 15-18** **Les rendez-vous de Bastogne et de ses villages**
- p. 19** **Accessibilité** • Le Centre sportif accessible aux personnes à mobilité réduite
- p. 20** **Compostage** • Moins de déchets, mais pas que !
- p. 21** **Collecte des déchets** • La gestion de nos déchets impactée par le nouveau système de tri PMC+
- p. 22** **Nouvelle rue de Marche** • Pour la sécurité de tous les usagers
- p. 23-26** **Commerce local** • Ils se sont installés
- p. 27** **Éducation** • Un nouveau pôle pédagogique au Bastogne War Museum
- p. 28-29** **Bastogne 4.0** • Des services plus accessibles !
- p. 30** **Réseau électrique** • Le premier parc de batteries électriques de grande capacité du Benelux est installé à Bastogne !
- p. 31** **La recette de nos aînés**

Vous avez un projet, une question ou une remarque?
Je suis à votre disposition, sur rendez-vous
au 061 24 09 54 ou par mail à bourgmestre@bastogne.be



Anticiper

Le sujet est de toutes les conversations.

Quelques mois à peine après la sortie de la pandémie, la baisse du pouvoir d'achat entraîne un nouveau lot de mauvaises surprises et d'inquiétudes, ô combien légitimes.

À Bastogne comme ailleurs, l'impact au quotidien de cette nouvelle crise se fait durement sentir pour une grande partie d'entre vous. L'indexation des salaires et des pensions ne suffit pas à compenser la hausse générale du coût de la vie. Et les informations concernant les augmentations du prix du pain – une référence hautement symbolique – et du carburant ne sont pas de nature à rassurer.

Il est heureux dans ce contexte que **notre Commune ait pris des décisions pour soutenir votre pouvoir d'achat** depuis 10 ans.

Savez-vous que Bastogne est la seule des 262 communes wallonnes à **n'avoir augmenté aucune taxe depuis 10 ans** ?

Ne voyez aucun triomphalisme dans le propos. Mais il importe de rappeler que ce sont des mesures, résultant d'un choix politique, qui permettent aujourd'hui de **soulager au moins partiellement les personnes victimes de la flambée des prix**.

L'Impôt des Personnes Physiques (IPP) est inférieur à la moyenne régionale (7,5 % pour 7,9 %). Mieux : en 2025, il sera revu à la baisse (7 %). En Wallonie, cette taxe représente un budget moyen de 270 euros par habitant, par an ; 178 euros en Province de Luxembourg. À Bastogne, c'est 150 euros.

Le Précompte Immobilier (PRI) est resté stable. Il a même diminué à deux reprises en 2019 et en 2022, alors qu'il n'a pas cessé d'augmenter en Wallonie.

La taxe sur les déchets ménagers – dont la collecte est assurée par nos services communaux – est l'une des plus faibles du Luxembourg belge : 88 euros pour un(e)

Bastognard(e) vivant seul(e). Aucune de nos tarifications (dépendant de la taille des ménages) n'a augmenté depuis 2013.

Ces diminutions fiscales sont inédites depuis l'existence de Bastogne !

Un second volet de décisions concerne les primes communales d'**aide à la consommation** : les chèques commerces, le Pass Découverte Culture et bien d'autres avantages indiquent que ce soutien a un effet positif sur le développement commercial, donc économique de notre ville.

La création du P'tibus, alternative idéale à la voiture est une autre illustration de ces "liens profitables", de même que tous les aménagements réalisés sur le RAVel qui encouragent la pratique du vélo en toute sécurité. Le Collège a l'ambition de relier tous les villages à la ville par le réseau des voies lentes. Il y aura un double effet positif pour les usagers : l'amélioration de la qualité de l'air et de leur santé.

Notre Commune se veut aussi "**smart city**" en utilisant les ressources des nouvelles technologies de communication. C'est Bastogne 4.0, un projet soutenu par la Région, qui comprend notamment l'application "Bastogne en poche". Elle vise à améliorer les échanges entre la Commune, ses citoyens et les touristes. Vous en trouverez tous les détails dans ce Nuts Info.

Continuons à investir pour préparer l'avenir et pour préserver le présent.



Benoît LUTGEN
Bourgmestre

POUVOIR D'ACHAT

SOUTENIR VOTRE POUVOIR D'ACHAT, UN ENGAGEMENT !

Depuis 2013, le Collège communal met tout en œuvre pour assurer une vie de qualité à l'ensemble des Bastognards. Cela passe, notamment, par l'application de mesures dans différents domaines qui permettent d'augmenter de manière significative le pouvoir d'achat de chaque citoyen.

Le pouvoir d'achat, c'est la capacité de chacun à consommer et à satisfaire ses besoins. Il dépend de son revenu, bien sûr, mais également de l'évolution des prix des biens et des services.

En moins de 10 ans, grâce aux différentes mesures communales réalisées dans les domaines de la fiscalité, des services publics, des loisirs, mais aussi en matière de transports et d'énergie, **le pouvoir d'achat des familles bastognardes a augmenté de 500 euros nets !***

UNE FISCALITÉ EN BAISSÉ CONSTANTÉ

En matière de fiscalité, Bastogne est la seule commune wallonne à **ne pas avoir augmenté les taxes** communales depuis 2013. **Certaines ont même diminué !**

Un exemple parlant est la taxe additionnelle prélevée sur le Précompte Immobilier (PRI) dans chaque commune en Wallonie.

Si le taux additionnel moyen wallon n'a cessé d'augmenter depuis 2013, **à Bastogne, ce montant est resté stable** durant de nombreuses années et **a même diminué à deux reprises** (2019 et 2022).

Grâce à la fusion des Communes de Bastogne et de Bertogne, il sera **à nouveau revu à la baisse** dès 2025.

Contrairement à la grande majorité des communes wallonnes, Bastogne n'a pas non plus augmenté sa taxe additionnelle

sur l'Impôt des Personnes Physiques depuis 2013.

Représentant 7,5 %, le taux bastognard est **inférieur à la moyenne régionale** (7,9 %). Avec la fusion, dès 2025, **il passera à 7% !**

Concrètement, en Wallonie, cette taxe représente un montant moyen de 270 euros par habitant, par an ; en Province de Luxembourg, 178 euros. À Bastogne, **150 euros.**

La **taxe sur les déchets ménagers** est également un élément évocateur.

Pour rappel, cette taxe est prélevée par la Commune pour lui permettre d'assurer les coûts en matière de collecte et de traitement des déchets de ses citoyens.



* Par famille, on entend un ménage de 4 personnes

Inférieure à la moyenne provinciale, la taxe appliquée sur le traitement des immondices à Bastogne est **l'une des plus basses** parmi les communes du Luxembourg belge.

Un(e) Bastognard(e) vivant seul(e) sera soumis(e) à une taxe de 88 euros. Ce montant est l'un des **plus faibles de la province**.

Côté famille, un "ménage-type" (quatre personnes) payera 175 euros. À nouveau, avec ce tarif ménage, Bastogne est la quatrième commune la moins chère de la province.

L'attention doit également être portée sur l'indexation de cette taxe. Alors que les montants ont augmenté au fil des ans dans la plupart des communes de la province, à Bastogne, **la tarification appliquée n'a pas évolué depuis 2013 !**

Ce faible montant s'explique par le fait que **Bastogne assure elle-même la collecte des déchets** sur son territoire, contrairement à la grande majorité des autres communes, qui passent par l'intercommunale Idélux.



Cette **autonomie de gestion** permet de réaliser des **économies** qui se répercutent directement sur la collectivité.

DES PRIMES COMMUNALES POUR AIDER À LA CONSOMMATION

À l'occasion d'une naissance, d'un mariage et de noces d'or, notamment, la Commune de Bastogne félicite les nouveaux parents/mariés ainsi que les jubilaires en leur offrant une enveloppe de chèques commerces.

Environ **35.000 euros de primes** sont ainsi émis chaque année depuis 2013 et permettent à de nombreux Bastognards de pouvoir réaliser des achats de première nécessité (alimentation, langes, médicaments, vêtements...) ou se faire plaisir (restaurant, cinéma, spectacle, livres...).

Le Pass Découverte Culture, lancé en 2021 par la Commune de Bastogne, contribue également au soutien du pouvoir d'achat des Bastognards, en particulier celui des jeunes.

Concrètement, au début de l'été, chaque jeune ayant atteint sa majorité durant l'année civile reçoit **100 euros sous forme de bons** à utiliser dans cinq domaines culturels différents (spectacles et concerts ; cinéma ; livres, CD/DVD et jeux de société ; musées et expositions ; activités/ateliers/formations d'organismes culturels).



Suite en page 6



Une pierre, deux coups ! Grâce à ces chèques, **en plus d'augmenter de manière directe le pouvoir d'achat de ses citoyens, Bastogne soutient également ses commerces et ses acteurs culturels locaux.**

DES SERVICES ACCESSIBLES À TOUS

Pour une Commune, augmenter le pouvoir d'achat de ses citoyens, c'est également appliquer des prix démocratiques aux biens et aux services qu'elle leur propose.

Dans les domaines de l'administration, des loisirs, de l'enseignement ou encore, de l'accueil extrascolaire, Bastogne a la ferme volonté de **permettre à toutes les familles de bénéficier de services de qualité à des tarifs accessibles** à tous.

Enseignement

Une année scolaire représente un budget conséquent pour les parents d'élèves. Entre les fournitures et les activités extrascolaires, la note peut s'avérer salée.

Dans les écoles fondamentales communales, le Pouvoir Organisateur (la Commune) reste attentif à limiter les dépenses des familles.

Des **repas chauds** équilibrés, réalisés à base de produits locaux et de saison, sont proposés



à des prix relativement bas (3,80 euros en maternel et 4,30 euros en primaire pour un menu complet - soupe-plat-dessert) et les **frais de garderie** (avant et après l'école) sont également limités.

Activités extrascolaires

Pour permettre à tous les enfants et les jeunes de s'épanouir en dehors de l'école, plusieurs services communaux organisent des activités diverses et variées à des tarifs très raisonnables pour les enfants de 3 à 18 ans :

- **moins de 100 euros** pour une année de cours de musique, de danse ou d'arts de la parole à l'**Académie communale de Musique** ;
- **entre 40 et 160 euros** pour une année d'ateliers chez **Anim'jeunes** (cuisine, sport, musique, chant, mode, media...) ;
- **1,80 euros** par jour (2,5 euros le mercredi) pour fréquenter l'**École des Devoirs** (Potes en Ciel), accessible tous les jours de la semaine ;
- **entre 0,75 et 3 euros** par jour pour participer à l'**accueil extrascolaire** (S'Passe-temps) proposé les lundi, mardi, jeudi et vendredi ;
- **100 euros** pour des **cours d'anglais** (une heure par semaine durant l'année scolaire) ;
- cours de néerlandais **gratuits** (une heure par semaine durant l'année scolaire) !

Durant les vacances scolaires, **des plaines et des stages** communaux sont organisés pour les enfants, dès 2,5 ans. Ceux-ci restent,

encore une fois, accessibles à tous puisqu'il faut compter **entre 5,35 et 10 euros** par enfant par journée de participation.

Loisirs en famille

Au Centre sportif, une famille de quatre personnes payera **5 euros d'entrée** pour accéder à la piscine (1 euro par enfant supplémentaire), l'un des tarifs les plus bas de la province !

Le Bastogne War Museum propose, lui aussi, un "package familial", qui permet aux familles de bénéficier d'une **réduction de 15%** sur leur entrée au musée (42 euros pour deux adultes et deux enfants entre 6 et 18 ans). Autre bon plan du musée : **l'entrée est offerte à chaque Bastognard** s'il vient accompagné d'un visiteur extérieur !



Ces montants, qui sont **parmi les plus bas de la province de Luxembourg**, permettent à tous les seniors de bénéficier d'un hébergement supervisé de qualité.

Administration

Les **documents administratifs** délivrés par Bastogne, eux aussi, sont **moins chers qu'ailleurs** !

Par exemple, le prix d'un passeport (adulte) est de 75 euros chez nous, contre minimum 80 euros dans d'autres communes. Même constat pour la carte d'identité adulte : 17 euros sont demandés à Bastogne ; jusqu'à 21,90 euros chez nos voisins !

L'ÉNERGIE ET LA MOBILITÉ AUSSI AU CŒUR DES COMBATS

À côté des mesures directes prises en matière de fiscalité, de primes et d'accessibilité aux services, le Collège communal œuvre également dans les domaines de l'énergie et de la mobilité, qui impactent le pouvoir d'achat, même indirectement quelques fois.

La situation géographique de Bastogne oblige de très (trop) nombreux citoyens à utiliser leur voiture pour leurs trajets quotidiens.

Au-delà son impact écologique, ce mode de déplacement a des répercussions financières importantes sur le portefeuille de ses utilisateurs.

Face à l'augmentation constante du prix des carburants, Bastogne se mobilise pleinement



Seniors

Les **prix appliqués à la Maison de Repos** et de Soins gérée par le CPAS, la Résidence Sans Souci, sont démocratiques : entre 40,95 et 55,62 euros par jour pour une chambre seule.

Suite en page 8

depuis ces dernières années pour **permettre aux Bastognard(e)s d'utiliser des alternatives à la voiture.**

Suite à de nombreuses discussions, le Collège communal a réussi à **convaincre le TEC d'améliorer son offre de transports,** qui était insuffisante dans notre commune.

Depuis le mois de septembre 2021, une nouvelle desserte est organisée (Arlon-Bastogne-Liège), de nouveaux véhicules sont sur les routes et le nombre de trajets au quotidien a été augmenté.

Un meilleur réseau de transports qui **a permis à certain(e)s de faire des économies en abandonnant leur véhicule personnel au profit des transports en commun.**

Le travail continue en ce sens puisqu'en mai 2022, le TEC a annoncé qu'il adapterait encore son réseau aux besoins des usagers, notamment dans notre province.

En ville, le **P'tibus est également une réelle alternative** à la voiture. Pour un euro (par trajet), il permet de se déplacer partout en ville (arrêts aux endroits stratégiques).

Au niveau de la mobilité douce, la volonté du Collège communal est d'offrir aux Bastognard(e)s des **conditions idéales pour pratiquer le vélo.** Ces dernières années, de nombreux aménagements ont déjà été réalisés sur le RAVeL (accroches, carrefours sécurisés, marquages au sol, éclairage...) et permettent de se déplacer à deux roues en toute sécurité.



Sur le long terme, l'objectif du Collège est de **relier tous les villages à la ville via le RAVeL** pour que les habitants des villages puissent rejoindre facilement la ville à vélo, et inversement.

Pour faire ses courses, se rendre au travail, à ses loisirs ou pour profiter des commerces, ces améliorations permettent **d'éviter de nombreux trajets en voiture et de réaliser ainsi des économies !**

Dans ce domaine, le combat de la Commune de Bastogne est également mené à d'autres niveaux.

Citons :

- la motion votée à l'unanimité qui appelle le Gouvernement wallon à prendre rapidement une délibération clarifiant sa position sur la taxation au kilomètre des véhicules légers en indiquant d'une part, qu'il utilisera tous les moyens légaux et juridiques **contre le projet du Gouvernement bruxellois de taxation au kilomètre des véhicules légers** et, d'autre part, qu'il n'envisage **aucune taxation de ce type en Wallonie** ;
- la volonté de **reconnecter Bastogne au réseau d'accès rapide** jusqu'à Libramont.

Si l'augmentation du pouvoir d'achat des Bastognard(e)s est possible, c'est aussi grâce aux **efforts réalisés par la Commune** : négociation avec les opérateurs extérieurs, réorganisation du travail, réalisation de marchés groupés, gestion responsable de l'énergie (bâtiments, véhicules...), appel aux subsides (de la Région wallonne, mais aussi de l'Europe) pour les projets communaux...

Toutes ces opérations sont **bénéfiques en termes économiques et permettent un impact financier positif** sur l'ensemble des citoyens.

Le Collège communal se réjouit de pouvoir soutenir autant le pouvoir d'achat de ses citoyens et continuera d'y être attentif au quotidien !

P'TIBUS

L'ESSAYER, C'EST L'ADOPTER !

Géré par la Maison Croix-Rouge du Pays de Bastogne, le P'tibus, qui circule partout dans Bastogne, fête ses cinq ans. Des milliers de passagers l'ont utilisé, des centaines de milliers de kilomètres ont été parcourus. Vous ne l'avez pas encore testé ? N'hésitez plus !

Sur les routes depuis juin 2017, le P'tibus, c'est une équipe de **chauffeurs bénévoles** qui emmènent les utilisateurs à différents **endroits stratégiques** de Bastogne : l'hôpital (départ), les quartiers, les administrations, les mutuelles, les grandes surfaces, les gares, les écoles, les maisons de repos, les centres médicaux.

Tout le monde peut l'utiliser, même les personnes à mobilité réduite, puisque le véhicule est **équipé d'une rampe pour les chaises roulantes**. Des accompagnants (bénévoles, eux aussi!) sont également régulièrement présents pour aider, si besoin, les personnes à monter et à descendre du bus.

Circulant du mardi au vendredi, de 10h à 16h (dernier départ à 15h) et le samedi, de 10h à 14h (dernier départ à 13h), le P'tibus, c'est aussi un **transport convivial, à un prix très démocratique : 1 euro**, quel que soit

le trajet ! Petit plus, gage de convivialité et d'ambiance décontractée : les chauffeurs, très serviables, sont toujours d'accord de charger et décharger les personnes en dehors des arrêts prévus ou de faire un petit détour pour déposer des sacs à provisions, des landaus...

C'est certain, le P'tibus est la **solution de transport idéale**, surtout à cette époque où le coût du carburant et donc des petits déplacements devient prohibitif !

Maison Croix-Rouge du Pays de Bastogne
061 21 46 66
ptibusbastogne@gmail.com



Le jeton, à 1 euro, est obligatoire pour utiliser le P'tibus

POINTS DE VENTE

Carrefour market Porte de Trèves, Librairie Croisy, Hôtel de Ville, Maison Croix-Rouge, Maison du Tourisme, pharmacie Selvais, pharmacie Multipharma, Maison de Repos Sans Souci et CPAS.



UKRAINE

BASTOGNE SOLIDAIRE, COMME TOUJOURS !

Face à la tragédie que vit actuellement l'Ukraine, Bastogne s'est pleinement mobilisée pour soutenir le peuple Ukrainien. Des solutions d'accueil et des services d'aide ont, notamment, été développés en ce sens.

Trois mois après le début de l'invasion russe, le bilan est terrible. Malgré une résistance opiniâtre qui force le respect, l'Ukraine est partiellement démantelée. Les bombardements ont dévasté de nombreuses villes, tuant des milliers de civils, forçant des centaines de milliers à fuir. Selon l'ONU, à la fin du mois de mai, plus de 5 millions d'Ukrainiens ont quitté pays, trouvant refuge dans les pays proches, principalement la Pologne et jusqu'en Belgique. Huit millions de personnes sont déplacées à l'intérieur de l'Ukraine. Au total, un quart de la population a délaissé sa maison.

Solidaire, **Bastogne s'est déployée pour venir en aide au peuple ukrainien**, ainsi qu'aux personnes réfugiées dans notre commune.

Dès le début du conflit, une collecte de fonds a été organisée pour **permettre de livrer**, à Lviv, non loin de la frontière polonaise, **du matériel de protection** aux volontaires ukrainiens engagés pour défendre leur pays et leurs valeurs, ainsi que **du matériel médical** (perfusions, soins de premiers secours, bandages, médicaments...), des vêtements, des produits d'hygiène et de la nourriture.

Cette aide n'aurait pas été possible sans la **grande implication des Bastognard(e)s**, qui ont posé de nombreux gestes de solidarité et que le Collège communal remercie chaleureusement.

Au niveau de l'Administration communale et du CPAS, les services se sont également déployés massivement pour accueillir dans les meilleures conditions possibles la quarantaine de réfugié(e)s ukrainien(-ne)s arrivé(e)s chez nous.

Un travail conséquent a été réalisé pour **recenser les possibilités de logements** (publics et privés), **coordonner l'accueil** et **accompagner les familles** d'accueil, à qui le Collège communal adresse également sa profonde reconnaissance.

Soutenus par des traducteurs volontaires, nos services ont proposé leur aide aux ukrainien(-ne)s accueilli(e)s : information, orientation et écoute bienveillante.

En plus de la gestion des demandes d'aides sociales et financières en cas de besoin, ils sont à la disposition des familles d'accueil pour trouver des solutions aux éventuelles difficultés rencontrées et les accompagner dans certaines démarches.

Bastogne a également collaboré avec les Communes de Bertogne et d'Houffalize pour permettre aux Ukrainien(-ne)s qui le souhaitent de participer à la **cérémonie spéciale de Pâques** (bénédiction de paniers de nourriture), une tradition chère à leurs yeux, organisée à Bruxelles.



Enfin, afin de favoriser les échanges, la Commune et le CPAS de Bastogne et de Bertogne ont organisé des **moments de rencontre privilégiés**. L'occasion pour tou(te)s de discuter, partager et créer des liens d'amitié, essentiels dans cette période difficile à vivre.

Quelle fierté de constater qu'à Bastogne, la **générosité** et la **solidarité** sont des **qualités indéfectibles** !

UN ACCUEIL QUI FAVORISE DES LIENS D'AMITIÉ

"Je viens de Kherson, en Ukraine. Ma fille Evelina est avec moi, elle a 14 ans. Grâce aux rencontres organisées, nous avons pu faire connaissance avec des familles ukrainiennes et établir de bons contacts. Ensemble, nous essayons de nous intégrer dans la société belge. Nous resterons certainement en contact les uns avec les autres lorsque nous reviendrons en Ukraine." Halyna



Halyna (gauche) et Olga (droite), hébergées dans deux familles d'accueil

"Avec mon mari et mes trois enfants, nous hébergeons une dame de 51 ans. Elle a laissé son mari, qui est au front, et son fils en Ukraine. Elle s'est très vite habituée à nous : elle se lève avec nous, elle mange avec nous, elle regarde la télévision avec nous, elle joue avec les enfants... elle est devenue un membre en plus dans la famille." Anne

"Je suis accueillie par une famille vraiment gentille, je me suis très vite intégrée. Je prends des cours de français avec d'autres Ukrainiennes, avec lesquelles j'ai de très bons contacts. J'espère pouvoir les maintenir, une fois que la paix sera rétablie dans mon pays." Olga

"Déjà inscrits dans un service "relais familles en difficulté", nous avons l'habitude d'accueillir des personnes de manière temporaire. On nous a donc sollicités pour accueillir une famille ukrainienne de quatre personnes. Il a fallu un temps d'adaptation, mais maintenant, ça se passe bien. Ils ont trouvé un appartement, on les aide à déménager. J'espère vraiment garder des contacts avec la famille lorsque qu'elle retournera en Ukraine." Tamara



Des jeunes Bastognards en marche pour la Paix !

Fin avril, les élèves de l'INDSé et de l'ICET se sont mobilisés pour exprimer leur soutien à tous les peuples touchés par la guerre, en particulier aux Ukrainien(ne)s, qui vivent actuellement une période sombre et tragique.

Une marche pour la Paix lors de laquelle près de 2.000 jeunes, accompagnés de leurs professeurs, ont rejoint le monument du Mardasson, symbole de paix et de souvenir, pour se recueillir en mémoire de toutes les personnes qui, aujourd'hui encore, de par le monde vivent les atrocités d'une guerre.

Ville de mémoire, Bastogne a également connu des moments dramatiques dans son histoire. Nous sommes heureux et fiers de constater que le devoir de mémoire s'y transmet de génération en génération.

Plus que jamais, les jeunes se dressent et donnent de la voix contre ces tragédies injustes et inacceptables !

Merci à tous les jeunes qui font vivre aujourd'hui les valeurs de liberté, de tolérance et de solidarité !

COHÉSION SOCIALE

ZOOM SUR LA CHARTE "VILLE AMIE DÉMENCE"

Dans le cadre de son Plan de Cohésion Sociale (PCS), la priorité de la Commune de Bastogne est de mettre en place un réseau de partenaires afin d'intensifier et de développer différentes actions de cohésion sociale. Le Nuts info présente à chaque édition un projet social ou un partenaire qui œuvre pour que les habitants puissent vivre et s'épanouir dans les meilleures conditions possibles. Il s'agit cette fois de la campagne "Ville Amie Démence" à laquelle Bastogne adhère pour favoriser l'accompagnement des personnes atteintes de la maladie d'Alzheimer ou d'une autre forme de pathologie apparentée.

En l'absence d'un traitement curatif, il est important d'être attentif à l'accompagnement des personnes atteintes de démence, qui sont plus de 210.000 en Belgique. Une famille sur cinq est concernée.

À Bastogne, environ 300 personnes souffrent de démence. Cela signifie que **300 personnes, au moins, sont concernées par le soutien** qu'elles apportent au malade en qualité de proche parent.

On mesure difficilement ce que cette aide quotidienne a d'exigeant face à un patient qui ne reconnaît littéralement pas son soignant.

Ces aidants admirables de dévouement sont exposés aux risques d'épuisement, de solitude, voire au sentiment d'abandon.

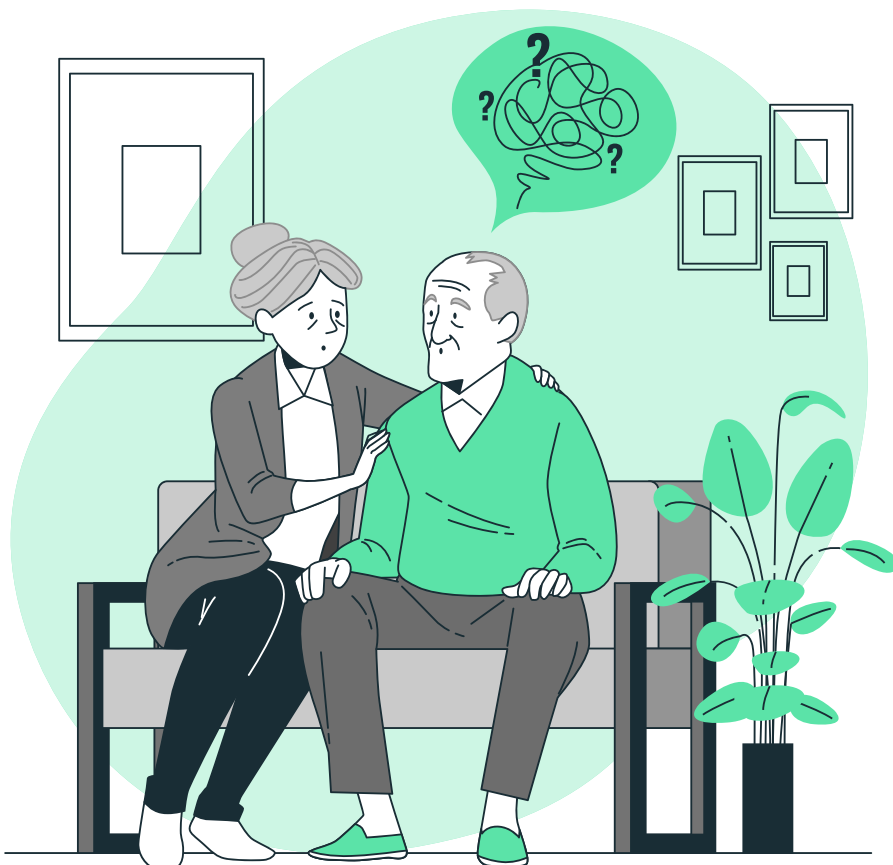
Afin d'**améliorer la qualité de vie** de toutes les personnes touchées ou impactées par la maladie d'Alzheimer (ou pathologie apparentée), la Commune de Bastogne adhère depuis plusieurs années à la campagne "**Ville Amie Démence**".

Dans ce cadre, plusieurs actions sont menées. Toutes ont pour objectif d'améliorer l'information, l'inclusion et le bien-être des personnes atteintes de démence ainsi que leurs proches.

La Commune a nommé, notamment, **deux agents proximité, "Proxidem"**, au sein du CPAS : Amandine KAISER et Fabrice COCKAERTS.

Leur mission est d'assurer, sur rendez-vous ou par téléphone, une **écoute** à toute personne confrontée et/ou concernée par la démence et de **orienter vers les services disponibles** et aptes à répondre à leurs besoins et attentes (Maison de repos, service d'aide à domicile, activités...).

N'hésitez pas à les contacter si vous vous sentez concerné(e) !





Les agents PROXIDEM sont à votre écoute du lundi au vendredi, de 9h à 16h.

Amandine KAISER • 0498 12 64 78 - amandine.kaiser@bastogne.be
Fabrice COCKAERTS • 0498 12 64 77 - fabrice.cockaerts@bastogne.be

Maison Mathelin - rue Gustave Delperdange, 1
061 24 09 20 - cpas@bastogne.be

UN ALZHEIMER CAFÉ POUR ÉCHANGER

Après avoir reçu le diagnostic du médecin sur la maladie qui nous touche ou affecte l'un de nos proches, on ne sait pas toujours à quoi s'en tenir concrètement.

On ressent le besoin ou l'envie d'en savoir plus sur l'avenir face à la maladie et d'en parler avec d'autres personnes qui vivent la même situation.

Pour **favoriser ces échanges**, la Ligue Alzheimer a déployé un peu partout en Belgique des **lieux de rencontre** en milieu non médicalisé où l'accent est mis sur la convivialité : les "Alzheimer cafés".

À Bastogne, l'Alzheimer café est ouvert depuis 2006 dans les locaux de la Maison Croix-Rouge.

Les personnes atteintes de démence, leurs proches ou les professionnels peuvent s'y retrouver pour échanger sur des questions concrètes de la vie de tous les jours avec la maladie, partager leur vécu et discuter de façon informelle, en toute **convivialité et bienveillance**.

Bienvenue à tou(te)s !



L'Alzheimer café de Bastogne est **accessible le deuxième vendredi de chaque mois** de 14h à 16h (hors vacances scolaires et jours fériés)

> dans les locaux de la Maison Croix-Rouge, "Côté jardin"
(**rue des jardins, 20** à Bastogne)

INSCRIPTION SOUHAITÉE

auprès de la Ligue Alzheimer au **04 229 58 10**

Pour plus d'informations, rendez-vous sur **www.alzheimer.be**

L'ALZHEIMER CAFÉ A BESOIN DE VOUS !

Afin de renforcer son équipe d'accueil, l'Alzheimer café **recherche un(e) bénévole pour assurer l'accueil et l'animation** de l'espace de rencontre en étroite collaboration avec l'animatrice de la Ligue Alzheimer.

Le sujet des démences et en particulier la maladie d'Alzheimer vous intéresse ?

Vous avez le sens du contact, une bonne capacité d'écoute, d'empathie, de communication bienveillante ? Alors, vous êtes la personne idéale pour rejoindre le groupe !

Une **formation gratuite** de trois jours vous sera proposée par la Ligue Alzheimer afin de vous guider au mieux dans votre nouvelle activité.

Vous souhaitez donner un peu de votre temps aux participants de l'Alzheimer café ? Faites-le savoir à l'équipe du Plan de Cohésion Sociale !

> 061 26 26 10
> pcssp@bastogne.be

Pour en savoir plus sur le fonctionnement de l'Alzheimer café, n'hésitez pas à contacter la Ligue Alzheimer au 04 229 58 10

CENTRE SPORTIF FRANCIS DISLAIRE PASSE LE FLAMBEAU

Après 36 ans passés à gérer le Centre sportif avec professionnalisme et bienveillance, Francis DISLAIRE a cédé les rênes du complexe le 1^{er} mai dernier à Olivier RIGOT, un passionné de sport, tout comme lui.

Diplômé en Éducation physique et ayant fait ses premières armes au complexe sportif d'Houffalize durant quatre ans, Francis a repris la direction du Centre sportif de Bastogne en 1986.

À cette époque, le centre était pratiquement à saturation au niveau des réservations. Soutenu par le Collège communal, son premier projet a été de créer un second hall omnisports. Celui-ci a permis de répondre à la demande, sans cesse croissante, des clubs sportifs et de loisirs.

"Dans les années '80, il n'y avait pas grand-chose d'autres que les grands classiques comme le foot, le volley, le basket, la natation ou encore le tennis. Au fil des ans, de nombreuses autres activités, dispersées dans différents bâtiments, ont pu être rapatriées au centre, comme le tennis de table, les sports de combat, la danse... Aujourd'hui, on collabore avec une soixantaine de clubs et associations !" (Francis)

Avec passion, Francis a toujours mis un point d'honneur à proposer des infrastructures fonctionnelles et accueillantes. Durant sa carrière, il a ainsi concrétisé plusieurs grands projets de modernisation, comme la rénovation de la piscine et de la salle de gym

"Ma fierté, c'est que le Centre sportif soit devenu un lieu incontournable pour la pratique du sport à Bastogne et dans les environs, où les gens sont heureux de venir faire leur sport, dans de bonnes conditions !" (Francis)

Épaulé par son équipe, avec laquelle il a créé des liens forts, Francis a également accueilli de nombreux événements de renom. Il retient, notamment, le championnat de Belgique de VTT en 2006, ou encore, le Memorial Aernouts



de 1996, où Frédéric DEBURGHGRAEVE a battu le record du monde du 100 mètres brasse !

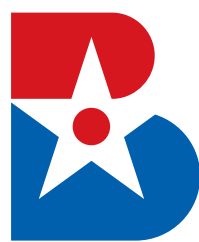
"J'ai vraiment eu un beau métier et une super équipe, avec laquelle je me suis extrêmement bien plu. Surtout, j'ai eu la confiance et le soutien indéfectible de mon employeur, la Commune, durant toute ma carrière. Travailler en accord avec sa hiérarchie, c'est quelque chose de formidable ! Le conseil que je peux donner à Olivier, enfin, c'est plus un souhait : c'est de bien se plaisir !" (Francis)

La tête remplie de souvenirs formidables, Francis quitte aujourd'hui le Centre sportif pour entamer sa nouvelle aventure de jeune retraité.

Il passe ainsi le flambeau à Olivier, diplômé en éducation physique et pompier professionnel durant 19 ans. Cet amoureux du sport, qui arrive avec une vision extérieure, a déjà quelques idées en tête.

"J'ai beaucoup de choses à apprendre, mais je peux compter sur mon équipe pour m'aiguiller, ce sont des gens très motivés, qui croient en ce qu'ils font. Deux projets, retardés à cause de la crise sanitaire, n'ont pas pu être finalisés sous la houlette de Francis. Il s'agit de la rénovation des deux halls omnisports et la création d'une petite extension. Je vais donc pouvoir les concrétiser, ça va être une belle expérience pour moi, c'est valorisant !" (Olivier)

Merci à Francis pour l'excellent travail qu'il a réalisé tout au long de sa carrière, sa grande implication au service du sport et sa bonne humeur légendaire. **Bienvenue à Olivier**, à qui l'on souhaite de prendre autant de plaisir que Francis dans ses nouvelles fonctions !



Bastogne

PLUS
ATTRACTIVE



Pages
détachables

LES RENDEZ-VOUS DE BASTOGNE ET SES VILLAGES

L'été est là ! Après deux années au ralenti, un programme bien rempli attend les Bastognards, mais aussi les visiteurs extérieurs, toujours aussi nombreux. Si la saison estivale est riche en activités, c'est grâce à l'implication de toutes les associations et tous les comités de village et de quartier. Nous sommes heureux et fiers de pouvoir compter sur un tel dynamisme déployé dans l'ensemble de la commune. Merci à toutes celles et tous ceux qui contribuent à la belle renommée de Bastogne, commune vivante et plus que jamais attractive !

Remarque : entre la rédaction du Nuts info et sa distribution, quinze jours s'écoulent. Le contexte a peut-être évolué durant ces quelques jours et certains rendez-vous de Bastogne ont dû être (ou seront) annulés ou reportés.

Retrouvez l'agenda complet et les conditions d'accès aux événements sur www.bastogne.be

MARCHÉS / BROCANTE

FOIRE AUX CAMELOTS

Un samedi sur deux (7h-13h)

Textiles, produits du terroir, fleurs, fruits et légumes...

[Rue des Récollets](#)

> 061 26 26 75 - andre.leonard@bastogne.be

Prochaines dates : 26 juin ; 10 et 24 juillet ; 7 et 21 août ; 4 et 18 septembre

MARCHÉ DU TERROIR

Un vendredi par mois (16h-20h)

Artistes, artisans et producteurs locaux vous donnent rendez-vous afin de (re)découvrir les talents et saveurs de notre région !

[Place du Docteur GOVAERTS \(Quartier latin\)](#)

> 061 24 09 65 - adl@bastogne.be

Prochaines dates : 17 juin, 15 juillet, 12 août, 23 septembre et 21 octobre

BROCANTE DU MARCHÉ COUVERT

Un dimanche par mois (6h-18h)

Une organisation de l'asbl Loisirs et Solidarité. Petite restauration toute la journée.

[Site du Marché couvert \(ancien Veviba - Zoning 1\)](#)

> 0495 46 82 44 - 0495 17 53 25

Prochaines dates : 19 juin, 24 juillet, 21 août, 18 septembre, 16 octobre

BROCANTE DE L'AMERICAN LEGION

Le jeudi 21 juillet (6h-18h)

Particuliers et brocanteurs professionnels vous proposeront leurs articles en tout genre !

[Quartier de l'American Legion](#)

> 0492 26 67 06 - lagritchete@gmail.com

MARCHÉ WALLON DE LA BIÈRE

Du vendredi 19 au dimanche 21 août

13^e édition - présentation des brasseries wallonnes, dégustations de bière et concerts.

[Place McAuliffe](#)

> 00352 621 26 20 36 - e.lesuisse@skynet.be

VILLAGE PROVENÇAL

Du jeudi 1^{er} au dimanche 4 septembre (10h-19h)

Retrouvez tous les produits du terroir méditerranéen, les vins, l'artisanat et la culture provençale.

[Places Saint-Pierre et Porte de trèves](#)

> www.levillageprovençal.fr

MUSÉES / EXPOSITIONS

BASTOGNE WAR MUSEUM

Centre de référence de la Seconde Guerre mondiale. Entrée payante. Des nouveautés à partir du 8 juillet, dont une visite interactive au Bois Jacques, qui immergera les visiteurs au cœur de la Bataille des Ardennes. Une expérience inédite !

[Colline du Mardasson, 5](#)

> www.bastognewarmuseum.be

PICONRUE-MUSÉE DE LA GRANDE ARDENNE

Maison des légendes (contes et légendes ardennaises) et les Âges de la vie (l'ardennais, de la naissance à la mort depuis 1850 à nos jours). Entrée payante. GRATUIT le premier dimanche de chaque mois.

[Place en Piconrue, 2](#)

> www.piconrue.be

BASTOGNE BARRACKS

Véhicules militaires du continent ainsi que de nombreux matériels divers relatifs à la Seconde Guerre mondiale. Entrée payante. GRATUIT le premier mercredi après-midi de chaque mois.

[Rue de La Roche, 40](#)

> www.warheritage.be

MUSÉE DE LA 101^e AIRBORNE

Musée d'histoire de guerre axée sur la 101^e division et des unités impliquées dans la Bataille de Bastogne en décembre 1944 – janvier 1945. Entrée payante.

[Avenue de la Gare, 11](#)

> www.101airbornemuseumbastogne.com

AQUARELLES ET PHOTOGRAPHIES

Jusqu'au samedi 25 juin

Exposition des oeuvres d'Andrée ROSSION (aquarelles) et d'Annick BURETTE (photographie).

[Atelier du Vieux Marronnier \(Ch. d'Arlon, 153\)](#)

> 0472 46 49 11 - joselyne.kaiser@hotmail.com

CRÉA-LISONS

Jusqu'au vendredi 17 juin

Créations collectives de 6 classes de 3^e maternelle et de 6 classes de 1^{re} primaire, réalisées dans le cadre d'un projet culture-école, axé sur la lecture et les arts plastiques.

[Centre culturel \(rue du Sablon, 195\)](#)

> 061 62 17 21 - info@centreculturelbastogne.be

EXPOSITION DE PHOTOGRAPHIES

Du mercredi 22 au mercredi 29 juin

Rétrospective 2021/2022 des élèves du cours photo de l'Illeps.

[Centre culturel \(rue du Sablon, 195\)](#)

> 061 62 17 21 - info@centreculturelbastogne.be

SONDER LE MYSTÈRE

Du samedi 25 juin au dimanche 21 août

Exposition des monumentales sculptures en bois d'Annabelle HYVRIER.

[L'Orangerie \(parc Élisabeth\)](#)

> 061 32 80 17 - info@lorangerie-bastogne.be

EXPOSITION SUR LE THÈME DE LA BD

Du samedi 16 juillet au samedi 20 août

Exposition des oeuvres des dessins, crayonnés, acryliques... de Nicolas GÉRARDY

[Atelier du Vieux Marronnier \(Ch. d'Arlon, 153\)](#)

> 0472 46 49 11 - joselyne.kaiser@hotmail.com

EXPOSITION DES ARTISTES SENIORS DE LA PROVINCE DE LUXEMBOURG

Du vendredi 5 au jeudi 11 août

Une organisation de l'Association Provinciale des Seniors du Luxembourg.

[Hôtel de Ville \(rue du Vivier, 58\)](#)

> 061 61 29 26 – seniorlux@skynet.be

KERMESSES

FOY

Week-end du 26 juin

BOURCY

Du vendredi 24 au lundi 27 juin

Attractions foraines, bar à cocktail et bar médiéval tout le week-end. Blind test le samedi dès 20h (3 €/personne - équipe de 4 à 8 - inscription obligatoire).

[Bourcy \(salle du village\)](#)

> 0483 31 15 43 - 0472 64 99 43

RECOGNE EN FÊTE

Week-end du 10 juillet

[Recogne \(route de Cobru\)](#)

> 0498 41 05 13 - <https://rockognecovernight.com>

FÊTE ANNUELLE DE SAVY

Le vendredi 15 et le dimanche 17 juillet

Barbecue et soirée dansante le vendredi et brocante le dimanche.

[Savy \(cour de l'ancienne école ou au lavoir\)](#)

> 0484 40 02 17 - aamandinelegrand@gmail.com

GRANDE KERMESSE DE BASTOGNE

Du samedi 23 juillet au mardi 2 août (dès 17h en semaine et dès 15h le week-end)

Inauguration le samedi 23 juillet, en cortège depuis la place Saint-Pierre (18h).

[Place du Général Patton](#)

> 061 24 09 30 - manifestations@bastogne.be

MAGERET

Le week-end du 7 août

ARLONCOURT

Le week-end du 14 août

RACHAMPS ET HARDIGNY

Le lundi 15 août (petite) et le week-end du 18 septembre (grande)

MARVIE

Le week-end du 28 août

HARZY

Le week-end du 4 septembre

BRAS

Le week-end du 25 septembre

ÉVÉNEMENTS

PORTES OUVERTES DU CENTRE FEDASIL DE SENONCHAMPS

Le samedi 18 juin (dès 13h)

Cuisine du monde, henné, jeux en bois, atelier tressage, château gonflable... Spectacle "Fedasil's got talent" à 17h30. Gratuit.

[Centre Fedasil de Senonchamps](#)

> 0470 63 06 98 - info.senonchamps@fedasil.be

MARCHE ADEPS

Le dimanche 19 juin (dès 8h)

Parcours libres de 5, 10, 15 et 20 km. Organisée par les Fanchons. Bar et petite restauration. Gratuit.

[Ancienne école de Senonchamps](#)

> 0498 84 56 28

PASTIS/PÉTANQUE

Le samedi 25 juin (dès 10h30)

Bar et petite restauration toute la journée. PAF : 20€/triplette. Inscription : SMS ou www.facebook.com/PasseLaCans

[Salle du Quartier de la Petite Bovire](#)

> 0474 66 93 59

MOTOCROSS

Le dimanche 26 juin (7h30-20h)

Compétition réunissant 500 pilotes !

[Domaine de Sans Souci](#)

> 0498 62 66 00

MARCHE HOUBLONNÉE

Le dimanche 26 juin (départ de 13h à 18h)

Parcours praticable en poussettes et PMR. PAF : 16 € (4 bières spéciales) / 8 € (softs) / 5 € (enfants). Inscription en ligne sur www.facebook.com/GuidesHorizonsDeBastogne

[Place de la Gare, 1](#)

> horizonsbastogne@gmail.com

CONCOURS HIPPIQUE

Du vendredi 1^{er} au dimanche 3 juillet, du samedi 9 au dimanche 10 juillet, le jeudi 21 juillet, le dimanche 24 juillet et le dimanche 18 septembre

Une organisation des Écuries du Grand Chêne.

[Hemroulle, 207](#)

> 0497 67 73 08 - info.ecuriedugrandchene@gmail.com

CIRCUIT DES ARDENNES

Les samedi 8 et dimanche 9 juillet

Exposition de véhicules ancêtres et départ des courses.

[Centre-ville](#)

> circuit.ardennes@gmail.com

NOCTURNE DES COMMERÇANTS

Le samedi 9 juillet (dès 18h)

Grand'rue piétonne et animations.

[Centre-ville](#)

> info@acaib.be

LES APÉROS D'ÉLISABETH

Les dimanches 10 et 24 juillet et 14 et 28 août (11h-13h30)

Apéro festif et convivial autour de produits locaux. Une animation et un concert sont proposés à chaque édition. Une organisation des Bas'Potes, avec le soutien de la Nuts radio, du Centre culturel et de l'ADL de Bastogne.

Parc Élisabeth

> 061 24 09 65 - adl@bastogne.be

FÊTE NATIONALE ET PAT'LIGHT PARADE

Le mercredi 20 juillet (dès 17h)

Animations (jeux en bois et châteaux gonflables) dès 17h ; marche aux lampions à 20h30 ; parade lumineuse à 21h30 (au départ du Centre sportif) ; bal populaire et feu d'artifice à 23h.

Place McAuliffe

> 0496 50 13 30 - info@patcarnaval.be

BRADERIE DES COMMERÇANTS

Du vendredi 29 au dimanche 31 juillet

Fin des soldes d'été. Grand'rue piétonne et animations le dimanche.

Centre-ville

> info@acaib.be

LA BOUGEOTTE GRANDEUR NATURE

Le samedi 27 août (13h-18h)

Plus de 30 sports à découvrir (initiation gratuite) et mise à l'honneur des clubs sportifs.

Centre sportif (rue Gustave Delperdange)

> 061 21 50 57 - centresportifbastogne@skynet.be

BLACK STORM TUNING SHOW

Le dimanche 28 août (8h-18h)

18e rassemblement de véhicules tuning, ancêtres, américaines, prestiges, camions et motos. Gratuit.

Place du Général Patton

> 0496 24 18 94 - maryline.moinet@hotmail.com

MARCHE ADEPS

Le dimanche 4 septembre (dès 8h)

Parcours libres de 5, 10 et 20 km. Organisée par le Kiwanis club de Bastogne.

Mageret (salle du Foot)

> 0473 98 49 97

"COMPOSTAGE ET PAILLAGE : COMMENT VALORISER MES DÉCHETS ORGANIQUES ?"

Le dimanche 4 septembre (dès 8h)

Conférence organisée par Idélux Environnement, en collaboration avec la Commune de Bastogne.

Hôtel de Ville (rue du Vivier, 58)

> 0473 98 49 97

LES JOURNÉES DU PATRIMOINE

Les samedi 10 et dimanche 11 septembre (10h-18h)

Découverte du patrimoine sur le thème de l' "Innovation".

Bastogne (ville et villages)

> 061 24 09 30 - manifestations@bastogne.be

MARCHE ADEPS

Le dimanche 18 septembre (dès 8h)

Parcours libres de 5, 10 et 20 km. Organisée par le comité de village "La Bonne humeur".

Arloncourt (école)

> 063 23 19 87 (tapez 4)

reseau.conseillers.environnement@idelux.be

LES 20KM DE BASTOGNE

Le dimanche 18 septembre

Départ des 20km à 10h30 et des 8km à 10h45 au Mardasson (inscription au Centre sportif).

Centre sportif (rue Gustave Delperdange)

> 061 24 09 72 - sports@bastogne.be



CONSULTEZ L'AGENDA COMPLET SUR WWW.BASTOGNE.BE

PISCINE

HORAIRES

Juillet et août

Lu. : 14h-19h
(Wellness fermé)

Ma. : 12h-19h

Mer. : 14h-22h

Je. : 14h-22h

Ve. : 14h-19h

Sa. : 13h-17h

Di. : 9h-13h

CONSIGNES

Sortie de l'eau 1/4 heure avant la fermeture

Shorts et bermudas interdits

Enfants - 8 ans accompagnés d'un adulte (+ 18 ans)

Se munir d'une pièce de 2 euros pour les consignes



VOUS N'AVEZ TOUJOURS PAS TROUVÉ D'ACTIVITÉS POUR VOS ENFANTS PENDANT LES GRANDES VACANCES ?

Consultez l'offre des stages d'été sur www.bastogne.be (loisirs>activités et stages)



ACCESSIBILITÉ

LE CENTRE SPORTIF ACCESSIBLE AUX PERSONNES À MOBILITÉ RÉDUITE

Labellisée Handicity® depuis 2018, Bastogne porte une attention particulière au développement de l'accessibilité des personnes porteuses de handicap dans la réflexion et la construction de ses projets : parkings pour les personnes à mobilité réduite (PMR), inclusion des enfants porteurs de handicap dans l'accueil extrascolaire, aménagements urbains... Les infrastructures communales, elles-aussi, sont adaptées pour accueillir les PMR.

De nombreux obstacles entravent encore la mobilité des personnes porteuses de handicap, rendant difficile leur participation à la vie économique, sociale ou culturelle.

Afin d'améliorer leur quotidien et rendre la commune accessible à tous, des **actions concrètes sont régulièrement entreprises** dans de nombreux domaines, dont les **infrastructures publiques**.

C'est notamment le cas du Centre sportif, dont l'**accessibilité des PMR a été améliorée** depuis plusieurs années, en particulier dans l'espace piscine.

Les **vestiaires** et les **sanitaires** (toilettes et douches) ont été aménagés pour permettre aux PMR d'accéder aisément au bassin.

Le Centre sportif dispose également d'un **élévateur de piscine** destiné à faire entrer dans l'eau et à en ressortir les personnes à mobilité réduite, rapidement, facilement et en toute sécurité.

Mobile, ce matériel est **disponible sur simple demande** dès votre accueil au guichet de la piscine. L'équipe des maitres-nageurs se fera un plaisir de l'installer pour vous ou l'un de vos proches lors de votre moment baignade !



COMPOSTAGE

MOINS DE DÉCHETS, MAIS PAS QUE !

Chaque année, les wallons jettent entre 14 et 23 kilos de nourriture par personne. Cela représente un gaspillage qui leur coûte jusqu'à 200 euros par personne, par an ! Pour éviter le surplus de déchets organiques, il existe une alternative : le compostage.

En matière de réduction des déchets, le compostage est le geste qui allègera vos poubelles. Il permettra ainsi de **diminuer la quantité - et le coût - des déchets organiques** (biodégradables) à collecter et à traiter par les services publics.

Cette technique fait ses preuves en termes économiques mais aussi, et surtout, **écologiques** !

Le compost **aide à la croissance et à la santé des végétaux**. Il nourrit et structure le sol qui, comme une éponge, retient l'eau et les nutriments. Les plantes nourries et abreuvées deviennent plus résistantes grâce à lui.

Les déchets organiques qui peuvent être recyclés sont nombreux :

- épluchures de fruits et de légumes, restes de repas, marcs de café, sachets de thé, feuilles vertes, fleurs fanées, tontes de pelouse... (matières vertes, molles et humides) ;
- papiers essuie-tout et cartons souillés, branchages broyés, feuilles mortes, paille, copeaux, sciure, coquilles de noix concassées, tailles de haie et de plantes... (matières brunes, dures et sèches).

En respectant quelques **règles de base** (comme équilibrer les déchets verts et bruns, par exemple) et en **adaptant (très) légèrement vos habitudes** au quotidien, vous pourrez transformer facilement vos déchets organiques en compost. Cette matière recyclée aura des **effets bénéfiques** pour la santé et la croissance de vos plantations : jardinière, pelouse, verger ou potager.



Pour vous aider à vous lancer dans ce processus, Idélux Environnement a réalisé un **guide pratique** "Mon pote le compost", téléchargeable en ligne.

Mieux encore, l'intercommunale organise actuellement un cycle de formation au compostage. En automne, ce sera alors tout **un réseau d'assistants compostage** qui sera dédié aux citoyens.

Les conseillers ainsi formés seront à votre disposition pour **partager leur expérience et vous guider au mieux** pour démarrer ou améliorer votre compost !

Les agents d'Idélux restent également à votre service. N'hésitez pas à les contacter par téléphone au 063 23 19 87 ou par email à reseau.conseillers.environnement@idelux.be

Mon pote, le compost !

Téléchargez le guide "Mon pote le compost" sur www.idelux.be

- > Déchets > Réduire mes déchets
- > Je composte mes déchets de cuisine et de jardin

Réduisez vos quantités de déchets verts et organiques grâce au compostage



COLLECTE DES DÉCHETS

LA GESTION DE NOS DÉCHETS IMPACTÉE PAR LE NOUVEAU SYSTÈME DE TRI PMC+

Depuis l'automne dernier, le nouveau système de tri des PMC a profondément changé nos habitudes dans le domaine de la gestion des déchets. Destinées à recycler plus de PMC, les nouvelles règles ont permis de diminuer de manière significative la quantité de fractions résiduelles. Impactée par ces mesures, la gestion communale des déchets est en cours d'évaluation.

Vous êtes nombreux à avoir interpellé le Collège communal par rapport aux nouvelles consignes de tri des PMC appliquées depuis le 1^{er} octobre.

Les remarques concernent deux points :

- Fost plus n'a **pas augmenté la fréquence** de sa collecte (alors que jeter plus de PMC implique un surplus de sacs à évacuer) ;
- la **contenance des sacs communaux** pour la fraction résiduelle est à présent **trop importante** par rapport à la quantité de déchets à y jeter (le nombre de sacs bleus distribués par la Commune semble donc également trop important).

La collecte des PMC est **organisée et imposée par Fost plus**. La Commune n'a donc pas d'autre choix que de s'y conformer.

Lorsque le changement des consignes de tri a été opéré, il était **difficile d'en mesurer précisément les impacts** quantitatifs, financiers et organisationnels.

Après quelques mois de pratique, le Collège communal est conscient des faiblesses occasionnées par le nouveau système de tri.

C'est pourquoi, il a chargé le service de l'Environnement de dresser un rapport objectivant les impacts du tri des PMC sur la gestion communale.

Sur base de cette analyse, **il évaluera si des adaptations doivent être effectuées** au niveau des quotas et de la contenance des sacs communaux distribués gratuitement en début d'année*.

La Commune espère que Fost plus mènera également un travail de réflexion sur la performance de ses collectes pour les adapter au mieux aux besoins de tous les citoyens.

* Signalons que Bastogne est l'une des seules Communes à offrir, en plus de ses propres sacs, un rouleau de sacs PMC à chaque ménage (deux à partir de quatre personnes), chaque année.



Le calendrier des déchets est téléchargeable sur www.bastogne.be

Retrouvez-y toutes les informations nécessaires pour une gestion optimale de vos déchets.

**UN DOUTE CONCERNANT LE TRI D'UN EMBALLAGE ? RENDEZ-VOUS SUR
WWW.TRIONSMIEUX.BE**



NOUVELLE RUE DE MARCHÉ POUR LA SÉCURITÉ DE TOUS LES USAGERS

Les travaux de la nouvelle rue de Marche sont terminés : c'est une excellente nouvelle pour les riverains, mais aussi pour les commerçants installés dans cette zone. Ils bénéficient à présent d'une rue sécurisée sur laquelle le trafic est plus fluide. Afin de garantir la sécurité de tous les usagers, il semble judicieux de rappeler quelques règles du code de la route.

Chantier d'envergure, la revitalisation de la rue de Marche a permis d'améliorer significativement **la circulation** sur cet axe principal : un magnifique **boulevard** urbain, comprenant des passages pour piétons, trois ronds-points et de la végétation, embellit à présent l'entrée de ville.

Le **trafic est nettement plus fluide**, des **bandes cyclables** et des **trottoirs** permettent également aux cyclistes et aux piétons d'y circuler plus aisément, en toute sécurité.

Toutefois, la Commune et la Police locale reçoivent régulièrement des interpellations citoyennes relatives au manque de civisme dont certains automobilistes font preuve sur cette nouvelle voirie.

Bien que de **nombreuses places de parking aient été créées** le long de la rue de Marche, certains n'hésitent pas à se garer sur le trottoir.

Au-delà de **détériorer** les installations, ils **mettent en danger les piétons et les cyclistes** en entravant leur circulation. Pour contourner les voitures garées sur le trottoir, ces usagers sont contraints d'emprunter la route, au risque d'être accrochés par un véhicule.

Les trottoirs sont exclusivement réservés aux piétons et cyclistes !

Rappelons également que le **sens de circulation des vélos** sur la nouvelle rue de Marche est le **même que celui des voitures** et que la vitesse des automobilistes y est limitée à **50 km/heure**.

Le Collège communal compte sur tous les usagers de la voirie pour respecter le code de la route. Pour la sécurité de tous.

COMMERCE LOCAL ILS SE SONT INSTALLÉS

Reconnue pour ses nombreuses activités festives et touristiques, Bastogne rayonne tout autant grâce au dynamisme de son commerce local.

Chaque année, nous avons le plaisir d'accueillir des dizaines d'hommes et de femmes qui décident d'ouvrir leur établissement dans notre commune.

Ces dernières semaines, au moins sept personnes se sont installées à Bastogne. Nous leur souhaitons la bienvenue et beaucoup de succès dans leur entreprise !

EPILIA

Rue des Jardins, 42
02 280 33 33 - @gmail.com
<https://www.epilia.be/epilia-bastogne>

En avril dernier, Bastogne a accueilli un nouveau centre d'épilation définitive au laser. Il s'agit d'une technique extrêmement efficace pour en finir définitivement avec les poils disgracieux, quelle que soit la partie du corps.

Composée d'une salle d'attente lumineuse et d'un cabinet dédié aux soins, le centre dispose également d'un parking gratuit. Ludivine, assistante experte en laser, vous y accueille sur rendez-vous.

La première consultation, gratuite et sans engagement, consiste à analyser la zone à traiter, à fournir toutes les informations nécessaires préalables au traitement laser et à établir un devis personnalisé.

Diplômée et formée de manière continue, Ludivine exerce exclusivement l'épilation au laser afin de garantir les meilleurs soins, dans des conditions optimales de sécurité et d'hygiène.

Petit plus chez Epilia, on ne paie jamais anticipativement. Le patient règle sa facture séance par séance, ce qui permet au plus grand nombre de profiter plus facilement de cette technologie de pointe.

"Epilia, c'est un réseau de plus de 15 centres d'épilation définitive au laser en Belgique. Déjà très présente en Wallonie, à Bruxelles et à Anvers, Bastogne est un choix stratégique. Nous souhaitons pouvoir proposer nos services dans le sud de la Belgique." Ludivine

Signalez votre nouvelle activité indépendante à l'Agence de Développement Local et bénéficiez d'une **publicité gratuite* !**



* site Internet de la Ville, page Facebook de l'ADL et Nuts Info





BCK-PLAN

Michamps, 1B1

0472 21 70 84 - bck-plan@hotmail.com

Après ses études, Julian a eu l'opportunité d'évoluer au sein d'un bureau d'étude actif dans la construction et les travaux publics. Son expérience porte sur l'établissement de projets ainsi que sur le suivi de chantiers.



En 2018, il a lancé sa propre activité en indépendant complémentaire en tant que technicien/dessinateur dans le domaine des bâtiments et aménagements extérieurs. Il a pu ainsi affiner son expérience dans les tâches telles que le mesurage, la prise de niveaux, la réalisation de plans, l'établissement de métrés...

Cette année, Julian se lance comme indépendant à titre principal. Un nouveau défi pour lequel il souhaite élargir et diversifier sa clientèle et développer de nouvelles collaborations dans la région.

"Ma compagne et moi habitons dans la commune de Bastogne depuis toujours. Mon attachement pour Bastogne ainsi que sa localisation frontalière m'ont conduit, tout naturellement, à y fonder mon bureau et à être actif dans cette région." Julian



SPOON

Place McAuliffe, 1

061 39 50 50 - info@spoon.be

Page Facebook : Spooncafé

Instagram : spooncafe



Thomas et Xavier se sont récemment associés pour ouvrir le Spoon, un établissement à double vocation :

- un espace magasin, où on retrouve des plats frais (salades, lasagnes, pâtes...), des plaisirs sucrés (donuts, muffins, glaces, mochis - douceurs japonaises -, tartelettes...) et des sandwiches, le tout à déguster sur place ou à emporter. Le Spoon propose également un large choix de chocolats des "Chocolats d'Edouard", de Florenville ;
- un tea-room, qui se veut tout confort, cosy et original par sa décoration colorée, atypique et faite à partir de matériaux recyclés. Une musique jazzy y rend l'ambiance relaxante.

La nouvelle enseigne ravira le palais de tous les gourmands !

"Xavier et moi avons voulu ouvrir un nouvel établissement proposant un concept innovant. Le Spoon est un endroit où chacun peut découvrir de nouvelles saveurs dans un cadre accueillant et convivial. Nous sommes vraiment ravis d'être installé à Bastogne, une ville agréable qui se développe constamment." Thomas



BREF CONCEPT STORE

Rue du Sablon, 25

0493 50 68 05 - info@brefconceptstore.be

www.brefconceptstore.be

Page Facebook : Boutique Bref Concept Store

Instagram : [brefconceptstorebastogne](https://www.instagram.com/brefconceptstorebastogne)



En 2010, Stéphanie et Pierre se sont lancés dans la fabrication de créations textiles qu'ils vendent sur Internet. La boutique en ligne ayant énormément de succès, ils décident d'ouvrir un point de vente, à Salvacourt, en 2014. Trois ans plus tard, "Bref Concept Store" naît permettant aux deux gérants de diversifier leur offre de services en proposant, notamment, des listes de naissance.

Voilà plusieurs semaines, dans la continuité de leur parcours professionnel, Stéphanie et Pierre ont décidé d'installer leur boutique au cœur de Bastogne.

Sur deux étages dédiés essentiellement aux enfants, des centaines de produits de qualité et originaux sont proposés. Jeux ludiques et amusants, articles de mode, tétines, poupées et bien d'autres choses sont à découvrir.

"Bastogne est une ville attractive. C'est un réel plaisir d'être installés ici !" Stéphanie et Pierre



EN VILLE

Rue du Sablon, 103

0492 51 66 07 - hotel@en-ville.be

www.en-ville.be

Page Facebook : En Ville

Après avoir travaillé dans les assurances pendant de nombreuses années, François-Xavier a ouvert récemment le premier appart-hôtel de Bastogne : "En ville".

L'établissement est composé de six appartements et studios. Chacun dispose d'une cuisine parfaitement équipée et offre un confort extraordinaire.

La décoration des lieux est soignée et les matériaux utilisés rappellent l'Ardenne et son côté chaleureux.



Moderne et à la pointe de la technologie, l'établissement est accessible à toute heure du jour et de la nuit pour les personnes qui l'occupent grâce à un digipass, installé à l'entrée.

"C'est lors d'un voyage à Madrid que j'ai eu l'idée d'ouvrir un appart-hôtel à Bastogne. Ce concept n'existait pas dans la Nuts City et cet univers me plaisait plutôt bien." François-Xavier

BOUCHERIE CAMPAGNARDE

Rue de Marche 159 D
061 50 24 43

Après avoir travaillé dans plusieurs boucheries comme ouvrier, Nicolas s'est lancé, il y a cinq ans, comme boucher indépendant dans un magasin de proximité, où il a pu développer et affiner ses connaissances dans le domaine de la charcuterie.

Fort de son expérience et passionné par ce métier, il a décidé d'ouvrir sa propre boucherie. C'est au bout de la rue de Marche, dans l'ancien commerce de fleurs, que Nicolas a déposé ses outils de boucher voilà quelques semaines.

Il vous accueille à présent dans un espace totalement rénové et adapté à son activité. Privilégiant le circuit court, il vous propose de la charcuterie, des plats traiteur faits maison ainsi que de la viande issue d'un petit village de la région bastogarde.

"J'apprécie beaucoup Bastogne pour son dynamisme. Je suis prêt à recevoir de nombreux clients !" Nicolas



BULLES DE SAVEUR

Rue du Sablon 79
061 65 57 93 - info@bullesdesaveurs.be
www.bullesdesaveurs.be
Facebook : bullesdesaveursbastogne

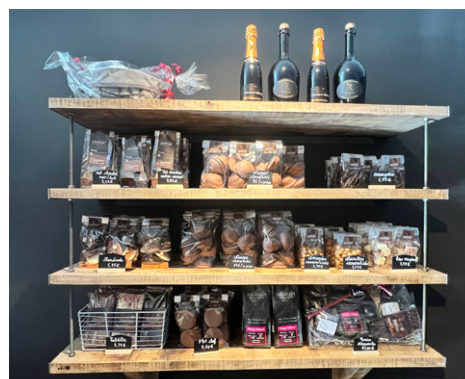
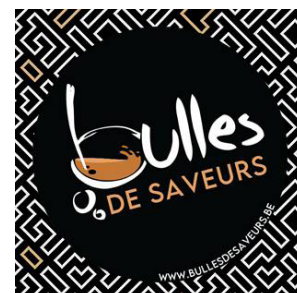
Après avoir travaillé pendant plus de 30 ans dans une enseigne de grande distribution, André et Fabrice, deux amis, se sont lancés dans une nouvelle aventure : ouvrir un salon de dégustation, cosy, à l'ambiance feutrée, en plein cœur de ville.

Chez Bulles de Saveurs, vous pourrez déguster des gaufres, des crêpes (sucrées ou salées), des pancakes, des "bubble waffles" et des planches ardennaises.

Plusieurs bières artisanales locales sont également à la carte ainsi que des cidres, du champagne et des "bubble teas" (qui eux, sont également à emporter).

Retrouvez également des coffrets cadeaux de bières ou de produits gourmands venant tout droit de La Pause Chocolat Thé de Libramont.

"C'était un sacré défi pour nous de changer de carrière et de lancer notre commerce. Mais nous avons envie de changement. S'installer à Bastogne était logique, c'est une ville qui bouge et qui nous plaît." André et Fabrice



ÉDUCATION

UN NOUVEAU PÔLE PÉDAGOGIQUE AU BASTOGNE WAR MUSEUM

Bastogne est une ville résolument tournée vers la démocratie et les valeurs qui l'accompagnent : la liberté, la tolérance, la solidarité. Celles-ci sont d'autant plus importantes à l'heure actuelle où l'on constate des phénomènes de discrimination en tout genre. Le Bastogne War Museum (BWM) a pour vocation de sensibiliser au devoir de mémoire et à la tolérance, en particulier auprès des jeunes. Avec son nouveau pôle pédagogique, le musée améliore encore son offre scolaire !

Le BWM est un bel **exemple de réussite** en termes de fréquentation comme en atteste le nombre de visiteurs qui franchissent chaque année ses portes (100.000 visiteurs en 2021, malgré le contexte sanitaire !).

À côté de son parcours de visite, largement apprécié par les visiteurs des quatre coins du monde, le musée propose également des formules à destination du public scolaire.

Les travaux d'extension du musée, qui seront finalisés début juillet, permettent déjà d'accueillir les élèves dans de nouveaux espaces adaptés. Deux salles de classe ont été créées, dont l'une est entièrement thématisée pour une **animation nommée "Tribunal de guerre"** (jeu de rôle où les élèves incarnent des personnages - magistrats, témoins, accusés - lors d'un procès lié aux crimes de guerre).

En parallèle, un **nouveau programme pédagogique**, spécialement adapté pour l'enseignement maternel, primaire et secondaire, a été développé. En mettant en avant les enseignements de la Seconde Guerre mondiale, l'objectif est de **sensibiliser la jeune génération à l'importance de la Mémoire** et de développer en elle un esprit de citoyenneté pour construire un avenir plus humain, plus tolérant et plus responsable.

En septembre prochain, de nouveaux développements scientifiques permettront également aux élèves de trouver sur le site des contenus pertinents pour leurs recherches.



**DÈS LE 8 JUILLET,
VIVEZ UNE EXPÉRIENCE UNIQUE
AU BOIS JACQUES !**

**Une visite virtuelle immersive, à 360°,
qui vous plongera dans le quotidien
des soldats durant la Bataille des
Ardennes...**

BASTOGNE WAR MUSEUM

www.bastognewarmuseum.be



NEW EXPERIENCES



BASTOGNE 4.0

DES SERVICES PLUS ACCESSIBLES !

Consciente que le développement des nouvelles technologies permet d'améliorer significativement la performance des différents outils et de simplifier leur utilisation, Bastogne a lancé fin mai de nouvelles structures intelligentes et une application mobile pour une meilleure mobilité, une sécurité accrue, une information plus accessible et des services publics plus efficaces !

Le guichet citoyen, accessible depuis plusieurs mois, et qui permet notamment de commander des documents administratifs en ligne, est un premier exemple en matière d'avancée technologique. C'est d'ailleurs un atout majeur pour une commune performante qui se veut toujours plus accessible.

Avec son projet "Bastogne 4.0", développé dans le cadre de l'appel à projet wallon "Smart Région – Territoire intelligent", la Commune de Bastogne souhaite pouvoir récupérer, via une plateforme de gestion intelligente, un maximum d'informations provenant d'une multitude de sources (caméras, radars préventifs, fichiers textes, capteurs "IoT").

L'utilisation de ce système d'intelligence artificielle, qui permet également d'analyser et d'interpréter différentes données, a également pour objectifs d'**améliorer la mobilité et de sécuriser les citoyens** en temps réel via de l'éclairage connecté.

Mais la volonté de Bastogne est surtout de **faciliter l'accès à l'information** (les données sont ouvertes à tous - open data) et d'**améliorer ses services publics** (les données sont analysées en direct pour une intervention rapide).

BASTOGNE 4.0, UN PROJET AMBITIEUX

D'un montant de 350.000 euros, le projet bastognard, visant à rendre notre territoire plus intelligent, a pu bénéficier d'une **intervention de la Wallonie de 175.000 euros** !

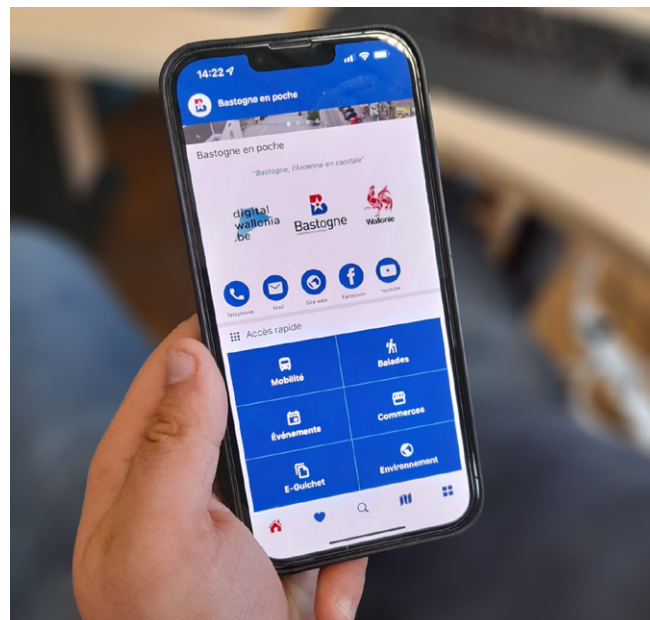
Quatre outils distincts, mais interconnectés, ont ainsi été développés.

"Bastogne en poche", une application mobile

Dans la continuité du développement de ses canaux de communication, Bastogne propose à présent une toute nouvelle application (gratuite) pour Smartphone : "Bastogne en poche". Cette application vise à **améliorer les échanges entre la Commune, ses citoyens et les touristes** en séjour à Bastogne.

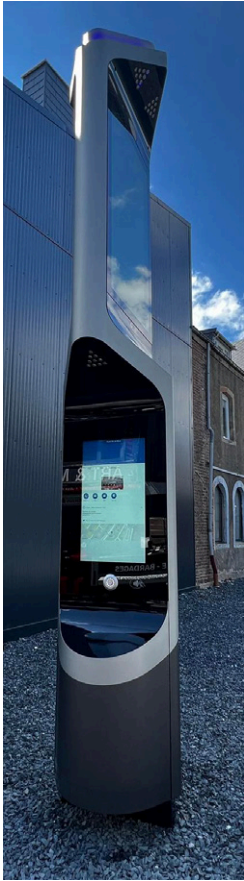
Via un moteur de recherche ou une carte interactive, les utilisateurs y retrouveront toutes les informations relatives à la vie locale (services communaux, numéros utiles, transports en commun, actualités, événements...) et touristiques (circuits de balade, musées, établissements Horeca, hébergements, lieux à découvrir...).

Dotée de nombreuses fonctionnalités, l'application permet actuellement de recevoir une **notification relative aux collectes des déchets**. D'autres outils pratiques seront développés par la suite.



"Citybeacon", une borne interactive

Une borne connectée, permettant une **connexion wifi gratuite** jusqu'à environ 200 mètres, a été placée sur la place du Docteur GOVAERTS, au cœur du Quartier latin.



Outre la collecte de données comme les flux piétons et automobiles (via une caméra intégrée), cette borne, reliée à l'application "Bastogne en poche", est également une source d'information pour les citoyens et les touristes.

Simple d'utilisation et multilingue, la borne permet aux citoyens et aux touristes, d'obtenir toutes les informations utiles sur Bastogne : itinéraires des transports en commun, places de parking disponibles sur la place McAuliffe, activités et événements, informations travaux, balades touristiques...

Dotée d'un système d'éclairage intelligent, la borne est accessible 24h/24, 7j/7 !

Un éclairage sécurisant

Afin de sécuriser davantage la rue Lamborelle, un boîtier a été installé afin de relier les lampadaires publics existants et de les connecter à la Police.

En cas de problème détecté via les caméras de surveillance, la Police, qui **contrôle à présent les points lumineux à distance**, peut configurer l'intensité de l'éclairage au maximum afin d'avoir une visibilité optimale dans la zone critique.

Un parking "intelligent"

Grâce à des capteurs intégrés sur chacune de ses places de stationnement et des panneaux électroniques installés devant ses deux entrées, le parking de la place McAuliffe est à présent "intelligent".

Cette technologie permet aux automobilistes de **savoir en temps réel le nombre de places de parking disponibles** sur la place avant de s'y engager (ou non).



Elle permet ainsi d'**améliorer la mobilité** de la zone en évitant le passage (et l'encombrement) de voitures lorsque le parking est saturé, en particulier aux heures de pointes.

De plus, cet outil donne la possibilité aux services communaux d'**analyser en direct ou rétrospectivement, de manière précise, l'utilisation du parking** (la durée d'occupation des emplacements, la rotation des véhicules, le taux d'occupation...) et d'intervenir le cas échéant.

DES INFORMATIONS CENTRALISÉES

Les quatre nouveaux outils sont administrés via une plateforme de gestion, qui permet la capture, l'intégration et l'enregistrement de toutes les formes d'informations entrantes/sortantes et qui garantit un traitement de données unique.

Cette plateforme centralise ainsi toutes les données provenant du parking de la place McAuliffe, de l'éclairage intelligent et de la borne interactive, mais également des radars préventifs et des caméras de surveillance.

Ces nouveaux outils technologiques, qui évolueront encore au fil du temps, permettront d'**améliorer significativement l'efficacité des services communaux et la performance des infrastructures**.

Pour une commune toujours plus innovante, toujours plus attractive !

RÉSEAU ÉLECTRIQUE

LE PREMIER PARC DE BATTERIES ÉLECTRIQUES DE GRANDE CAPACITÉ DU BENELUX EST INSTALLÉ À BASTOGNE !

Pour soutenir le réseau électrique actuel en Wallonie, l'intercommunale Idélux s'est associée avec plusieurs partenaires pour créer le premier parc de batteries de stockage de grande capacité raccordé au réseau électrique belge à haute tension. Bastogne a été choisie pour accueillir ce projet d'ampleur.

Si les éoliennes et les panneaux solaires sont de plus en plus développés en Wallonie, leur **production n'est pas toujours stable**, notamment en raison des conditions climatiques (manque de vent, de soleil...).

Installé depuis décembre dernier au parc d'activités économiques "Bastogne 2" (à l'entrée de Senonchamps), le parc de batteries de stockage a pour objectif de **garantir l'équilibre et la stabilité du réseau énergétique** grâce à une capacité de 20MW/h.

Concrètement, il permet de réinjecter de l'électricité sur le réseau en cas de déficit ou de consommer rapidement sur celui-ci en cas de surproduction.

Cette technologie de pointe est une réelle **alternative aux centrales de production thermiques** et vise une sécurité d'**approvisionnement durable et neutre en émissions de CO2**, en particulier pendant les périodes sans vent, ni soleil.

Inauguré le 26 avril dernier, le parc est le fruit d'un partenariat public-privé, dénommé Estor-Lux* et représente un investissement de 9,2 millions d'euros.

Cet outil, essentiel tant pour l'environnement que pour l'économie, est une **belle avancée en matière de transition énergétique**.



© STOR-LUX SA

* Le contorsium **Estor-Lux** regroupe :

- la société **Rent-A-Port Green Energy**, dans laquelle on retrouve Bewatt, la société d'investissement du fondateur de Lampiris ;
- la **Société Régionale d'Investissement de Wallonie (SRIW)** Environnement ;
- la **Société de Financement en Matière Énergétique (SOCOFE)**
- la **Sopaer SA**, filiale spécialisée dans les projets d'énergies renouvelables des intercommunales **Sofilux** et **Idélux**.



LES GALETTES OU GALETS DE BASTOGNE

Étape 1

Faites bouillir 250 ml de lait avec le bâton de vanille. Tiédisez le lait restant dans une tasse et délayez-y la levure.

Étape 2

Dans un saladier, déposez la farine et faites une fontaine pour y verser la levure délayée.

Étape 3

Mélangez progressivement l'appareil et ajoutez-y successivement les œufs, le beurre ramolli et une pincée de sel.

Étape 4

Lissez ensuite la pâte en y versant le lait à la vanille tiède. Laissez lever au chaud pendant deux heures.

Étape 5

Pétrissez à nouveau la pâte en y incorporant le sucre perle. Laissez reposer encore une heure.

Étape 6

La pâte est prête à être cuite au fer à galettes beurré !



Proposée par le Conseil Consultatif Communal des Aînés

INGRÉDIENTS

- 350 ml de lait
- 500 gr de farine
- 50 gr de levure
- 2 œufs entiers
- 200 gr de beurre
- 1 bâton de vanille
- 250 gr de sucre perle
- 1 pincée de sel

ESPACE PUBLIC NUMÉRIQUE



L'informatique pour tous !

*Service
gratuit*

MISE À DISPOSITION D'ORDINATEURS
(avec ou sans assistance)

ACCÈS À INTERNET

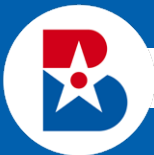
 061 24 09 60

 epn@bastogne.be

 **Hôtel de Ville (-1)**
entrée rue des Récollets

 **Mardi**
13h - 16h

Mercredi
8h30 - 12h30



HORAIRES D'OUVERTURE

POPULATION

Lundi, de 8h30 à 17h ; mardi, de 13h à 19h ;
du mercredi au vendredi, de 8h30 à 17h ;
le samedi de marché (un samedi sur deux),
de 9h à 12h.
> [sur rendez-vous.](#)

ÉTAT CIVIL ET ÉTRANGERS

Lundi, de 8h30 à 17h ; mardi, de 13h à 19h ;
du mercredi au vendredi, de 8h30 à 17h.
> [sur rendez-vous.](#)

SERVICE URBANISME

(CTAC - rue de l'Arbre, 6 / Zoning 1)
Du lundi au vendredi, de 9h à 12h.
> [sur rendez-vous.](#)

**Les autres services de l'Administration communale vous accueillent
du lundi au vendredi, de 8h30 à 12h et de 13h à 16h30.**

ADMINISTRATION COMMUNALE DE BASTOGNE

Rue du Vivier, 58 • 6600 BASTOGNE
+32(0)61 24 09 00 • info@bastogne.be • www.bastogne.be

CENTRE TECHNIQUE ET ADMINISTRATIF COMMUNAL (CTAC)

Rue de l'Arbre, 6 (Zoning 1) • 6600 BASTOGNE
+32(0)61 26 26 00 • ctac@bastogne.be

Suivez-nous sur les réseaux sociaux !

